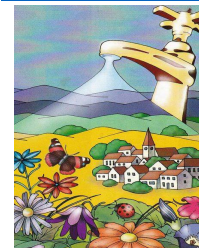




## 150 éves Budapest

*Pest, Buda és Óbuda egyesülésével 1873-ban létrejött a Magyar Királyság fő-és székvárosa: **Budapest.***



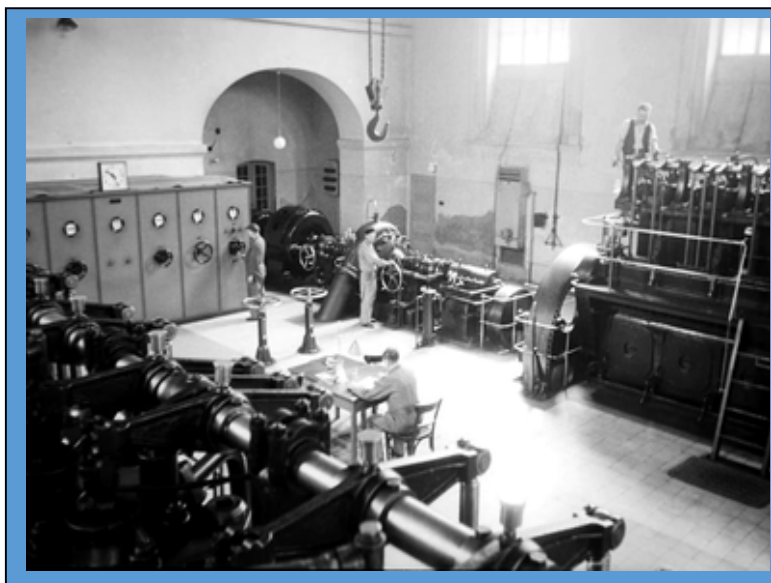
### *A főváros ivóvízellátása*

*1873 — 2023*

*5. rész:*

### *Megújulás és bővülés a két világháború között*

Az ikercsatorna törése 1923-ban döbentette rá Budapest vezetőit arra, hogy az elhasználódott, korszerűtlen víziközművek megújítása, bővítése most már elkerülhetetlen.



Az első és legfontosabb feladat volt a gépházak gőz meghajtású, dugattyús szivattyúinak cseréje elektromos üzemű turbinaszivattyúkra.

*A képen a Káposztásmegyeri Főtelep gépterme látható a villamosítás után a biztonságot jelentő diesel áramfejlesztő gépekkel*

**Új víziközművek létesültek. Budapest vízellátó rendszere technikai fejlettségében 1942-re újra a világszínvonalat képviselte.**

A vízkorlátozások megszüntetéséhez növelni kellett a kitermelendő víz mennyiségét. A Szentendrei - és a Palotai-szigeten 1942-ig összesen: **298** jó minőségű vizet biztosító kutat fúrtak.

A kutakhoz gépházak, gravitációs csatornák, szolgálati lakások készültek. Többek között: Lipótmezőn, Szépjuhásznénál és Csatárkán, az Istenhegyi úton víztároló medence; Békásmegyeren vízműtelep; Krisztinavárosban új átemelőgépház épült.

A vízcsőhálózat két főnyomócsővel és az elosztóvezetékekkel 400 km-rel bővült ebben az időszakban. A káposztásmegyeri ikercsatorna mellett 5,8 km hosszú tartalék gravitációs vezetéket fektettek le. A víztermelés 1941-re elérte az évi **79 millió m<sup>3</sup>**-t, ezzel 1 főre számítva már naponta: **185 litert** vizet fogyaszthattak Budapest lakói.



Budapest a Szentendrei-sziget déli felének mindkét partszakaszán birtokba vette a vízkincset.

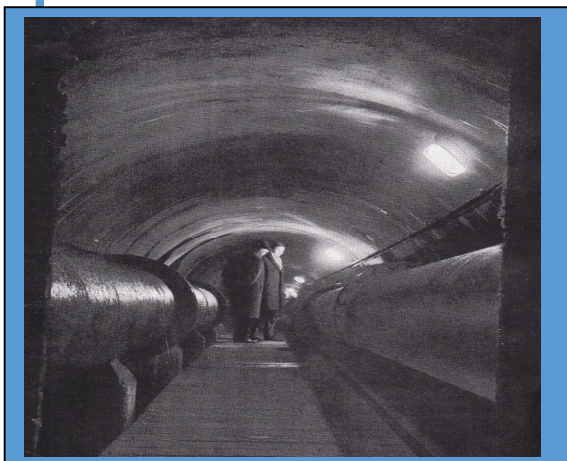
*Kép: docplayer.hu*

A korszerűsítési, bővítési munkák során fontos szempont volt a vízellátási biztonság megteremtése.

1935-ben rekordgyorsasággal két járható csőalagutat építettek a Szentendrei-sziget és a Káposztásmegyeri Vízmű I. és II. átemelőtelepe között, a már meglévő Duna alatti csővezetékek közelében.

Az alagutakat a Duna felszíne alatt 10-12 méter mélységben, az akkori legfejlettebb technikával fúrták.

*Ezekben a csövek azóta is szállítanak vizet és Fővárosi Vízművek illetékesei könnyen átsétálhatnak a Szentendrei-szigetre.*



**Forrás:** Balázs Endre: A nyolcvanéves budapesti vízmű, Budapest, 1947; Dr. Nagy Lajos: A 100 éves Fővárosi Vízművek, Budapest, 1968; A 125 éves Fővárosi Vízművek Budapest, 1992; ; Kiss Miklós: 150 éves Budapest közműves vízellátása, VÍZINFORM.HU